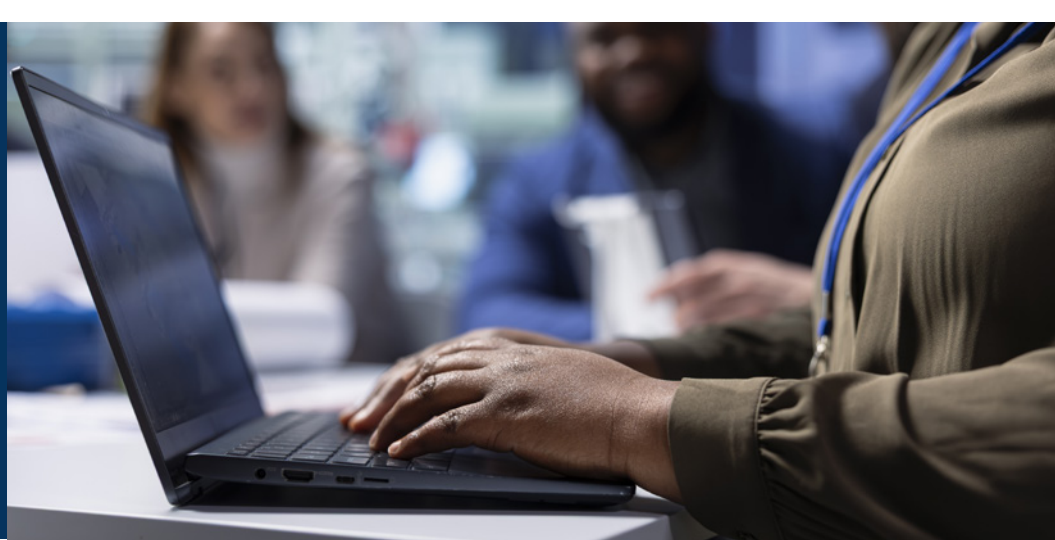


TECNOLOGIA

Servidores passam por treinamento do Sistema SEI

Página 04



ESTÂNCIA TURÍSTICA DE AVARÉ
ESTADO DE SÃO PAULO

SEMANÁRIO OFICIAL

Lei nº 037/2001 DA ESTÂNCIA TURÍSTICA DE AVARÉ avare.sp.gov.br

Sábado, 04 de Julho de 2026

ANO XXV - Edição 1.260

Prefeito: Roberto Araujo



RESTAURANTE POPULAR DE AVARÉ

REALIZOU "ARRAIÁ DO PRATO POVO"

Página 03



EXPEDIENTE

Criado pela Lei Municipal nº 037/2001, o Semanário Oficial da Estância Turística de Avaré é uma publicação semanal sob responsabilidade da Secretaria Municipal de Comunicação.

Além desta publicação, a Prefeitura de Avaré se utiliza do Semanário Eletrônico, que contém atos dos poderes Executivo e Legislativo, entre outros documentos, todos nos termos da Lei Municipal nº 037 de 28 de março de 2001 e do Decreto nº 5057 de 03 de janeiro de 2018.

O conteúdo dos atos oficiais publicados no Semanário Eletrônico é de inteira responsabilidade dos departamentos que o expedem.

Disponível no site oficial do município, o Semanário Eletrônico é assinado digitalmente conforme MP nº 2200-2 de 2001, garantindo autenticidade, integridade e validade jurídica.

Acesse www.avare.sp.gov.br/semanario/semanariodigital e acompanhe as publicações.

Secretaria Municipal de Comunicação

Rua Pará, 2164 - Centro
 Avaré (SP)
 Fone: (14) 3711-2500
 Email: comunicacao@avare.sp.gov.br

Secretário responsável:
 Angelo Francisco Zanotto

Redação

Flávio Mantovani (MTB: 48.244)

Diagramação

Fabiana Monte

Revisão

Gesiel Júnior



facebook.com/prefeituradeavare
instagram.com/prefeituradeavare

SAÚDE

Farmácia Popular e rede municipal complementam oferta de medicamentos

Fármacos já oferecidos no programa federal não precisam ser adquiridos pelo município, esclarece Secretaria Municipal da Saúde

Medicamentos para diabetes, asma, hipertensão, anticoncepção, osteoporose, dislipidemia, Doença de Parkinson, glaucoma, rinite, diabetes mellitus-doenças cardiovasculares, dignidade menstrual e incontinência urinária podem ser retirados gratuitamente nas farmácias cadastradas ao

programa federal Farmácia Popular. Confira a lista no link: <https://bit.ly/3QR82ii>.

O esclarecimento é da Secretaria Municipal da Saúde. A pasta relembra que os estoques da Rede Municipal de Saúde, da qual fazem parte a Farmácia Central e as farmácias de postos, são repostos constantemente.

No entanto, há situações em que o paciente busca especificamente itens já disponibilizados pelo programa Farmácia Popular.

“Considerando o fato de o fármaco já estar disponível na Farmácia Popular, não há justificativa para município comprar o medicamento e mantê-lo em sua rede”,

esclarece a pasta.

Onde encontrar

O Programa Farmácia Popular pode ser encontrado nas redes Drogasil, Drogalar, Drogal e Farmácia da UNIMED.

Mais detalhes sobre as regras do programa podem ser verificadas nas próprias farmácias credenciadas ao governo federal.



EVENTO

Restaurante Popular de Avaré realizou "Arraiá do Prato do Povo"

Evento uniu a tradição dos festejos juninos ao atendimento acessível com refeições a R\$ 1,99

O restaurante popular Prato do Povo, coordenado pelo Fundo Social de Avaré, que oferece refeições completas e nutritivas pelo valor de R\$ 1,99 promoveu uma celebração especial de Festa Junina para toda a comunidade.

O evento aconteceu na terça-feira, dia 30 de junho. O restaurante funcionou a partir das 11h em sua sede localizada na Rua Santa Catarina, nº 1209.

A iniciativa reforçou o papel social do restaurante no município, aliando o acolhi-

mento da tradicional festividade caipira à garantia de segurança alimentar para a população local.

"O Arraiá do Prato do Povo levou o clima festivo caipira aos frequentadores do espaço com muita alegria e qualidade alimentar", frisou o Fundo Social.

Além da decoração em clima junino, o cardápio também foi especial: arroz, feijão, polenta, frango ao molho, salada, torrada, suco, canjica (sobremesa) e distribuição de pipoca.



EVENTO

Coral Municipal faz apresentação solidária na terça, 7, no Centro Cultural Público é convidado a doar agasalho para o Fundo Social; evento tem início às 19h30

Música que aquece quem mais precisa. O Coral Municipal de Avaré faz uma apresentação com caráter social nesta terça-feira, 7 de julho, às 19h30, no Centro Cultural Esther Pires Novaes.

A entrada é mediante a doação de um agasalho. Os doativos serão destinados ao Fundo Social de Solidariedade, que realiza a Campanha do Agasalho 2026.

Toda a população está convidada a participar do evento, que une cultura e

ação social. O Centro Cultural fica na Rua Ceará, nº 1507, no centro de Avaré.

Coral Municipal

Sob a regência do músico Fred Correa, o Coral Municipal é uma iniciativa da Prefeitura da Estância Turística de Avaré, por meio da Secretaria Municipal da Cultura.

O grupo criado em 2010 conta com 50 integrantes e apresenta um repertório diversificado, que inclui música popular, temas natalinos e música sacra.



INOVAÇÃO E TECNOLOGIA

Servidores passam por treinamento do Sistema Eletrônico de Informações

Capacitação teve início pelo Departamento de Licitação e se estenderá para novas turmas no mês de julho

Servidores municipais da Prefeitura da Estância Turística de Avaré estão passando por treinamento do Sistema Eletrônico de Informações (SEI).

Nesta semana, a capacitação foi ministrada aos servidores do Departamento de Licitação, sendo a primeira equipe a passar pelo treinamento.

No mês de julho, os treinamentos continuam com novas turmas, totalizando aproximadamente 219 servidores capacitados ao longo do cronograma.

De acordo com o secretário municipal de Inovação e Tecnologia, Christian Wendel, pasta responsável pela implantação do Sistema, o SEI é uma ferramenta que

vai modernizar a gestão da Prefeitura, permitindo que os processos e documentos passem a tramitar de forma totalmente digital entre os setores.

“Na prática, isso traz mais agilidade no dia a dia, mais transparência nos processos, mais segurança nas informações e economia de recursos, além de reduzir o uso de

papel”, destaca o secretário.

O Sistema Eletrônico de Informações (SEI), desenvolvido pelo Tribunal Regional Federal da 4ª Região (TRF4), é uma plataforma que engloba um conjunto de módulos e funcionalidades que promovem a eficiência administrativa do país.

Controle de prazos, ouvidoria, estatísticas da unida-

de, tempo do processo, base de conhecimento, pesquisa em todo teor, acompanhamento especial, inspeção administrativa, modelos de documentos, textos padrão, sobrestamento de processos, assinatura em bloco, organização de processos em bloco, acesso externo são algumas ferramentas disponíveis no futuro sistema.



OBRAS

Prefeitura dá sequência à obra de drenagem no centro de Avaré

Aduelas da nova galeria pluvial foram implantadas na Rua Santa Catarina; próxima etapa segue pela Rua Rio Grande do Sul

Pelo menos 20 aduelas já foram instaladas na Rua Santa Catarina, ao lado do Mercado Municipal, o primeiro trecho sob intervenção da obra contra enchentes que está em andamento no centro de Avaré.

O empreendimento histórico para amenizar um dos problemas urbanos mais antigos da cidade é uma realização da Prefeitura da Estância Turística de Avaré.

O próximo passo é a construção do Poço de Visita (PV) no cruzamento da Santa Catarina com a Rua Rio Grande do Sul.

O PV é uma câmara subterrânea essencial em redes

de águas pluviais, cuja função é permitir o acesso de técnicos para manutenção, limpeza e inspeção do sistema subterrâneo.

Após a construção do PV, a instalação de aduelas seguirá na Rua Rio Grande do Sul. Com 1,80 metro por 2,60 metros de dimensão, as estruturas formam a nova galeria pluvial que está sendo construída.

Benefício para todos

A melhoria vai beneficiar toda a população. Nesta primeira fase, o projeto contempla trechos das ruas Santa Catarina, Rio Grande do Sul, Alagoas e Mato Grosso, locais frequentemente

atingidos por enchentes que causam transtornos ao comércio, aos moradores e à mobilidade urbana.

Interdição de ruas

O trecho da Rio Grande do Sul entre as ruas Alagoas e Santa Catarina permanece interditado, sem previsão de abertura, assim como a travessa localizada na lateral do Mercado Municipal.

A Rua Santa Catarina, a partir do cruzamento com a Rua Rio de Janeiro, também segue interditada para o andamento dos trabalhos.

Outras ruas dos arredores vêm sendo fechadas temporariamente, conforme a necessidade. As alterações



no trânsito são necessárias para o bom andamento dos trabalhos, bem como para a segurança da população.

Os locais estão devidamente sinalizados. O condutor que passa pelo centro deve ficar atento às rotas alternativas.

Compreensão da população

A Prefeitura de Avaré pede a compreensão da população diante dos transtornos temporários típicos de um empreendimento de grande porte. "O resultado final beneficiará a todos", lembra o município.

Cada etapa da obra será informada à população e à

imprensa pelos canais oficiais da Prefeitura de Avaré.

A obra

Orçada em mais de R\$ 12 milhões, a melhoria é fruto de convênio entre a Prefeitura de Avaré e o Governo do Estado de São Paulo, por meio da Secretaria de Governo e Relações Institucionais.

A obra é executada pela empresa Nova Dimensão Engenharia Ltda, vencedora da Concorrência Eletrônica nº 002/2026.

Iniciados em maio, os trabalhos têm o acompanhamento da Secretaria Municipal de Planejamento e Obras. O prazo para conclusão da obra é de 12 meses.

CULTURA

Arraiá do Nhô Musa movimentada Concha Acústica entre 10 e 12 de julho

Programação inclui shows, comidas típicas, bingos com premiação em dinheiro e atrações para toda a família



A Secretaria Municipal da Cultura convida moradores e turistas para o tradicional Arraiá do Nhô Musa, que acontece de 10 a 12 de julho, a partir das 19 horas, na Concha Acústica.

O evento é aberto ao público. Comidas típicas, bingos, música e muita diversão em um ambiente familiar integram a programação da festa, que tem a participação de escolas e entidades so-

cioassistenciais de Avaré.

Além de ajudar quem mais precisa, quem tentar a sorte nos binguinhos concorre a diversos prêmios doados pelos patrocinadores da tradicional comemoração avareense.

Show e bingão

Samuka Salgueiro é a atração musical na sexta-feira, 10. A premiação do bingão é de R\$ 200 na cinquina e R\$ 1 mil para quem fizer a cartela cheia.

Já a cantora Vanessa Reis sobe ao palco no sábado, 11. A premiação do bingão, por sua vez, é de R\$ 300 e R\$ 1.500, respectivamente na cinquina e cartela cheia.

A programação termina com o show do Grupo Simplicidade no domingo, 12. O prêmio do bingão é de R\$ 2.500 (cartela cheia) e R\$ 500 (cinquina).

O tradicional Arraiá do Nhô Musa é uma realização

da Prefeitura da Estância Turística de Avaré, com apoio da UniFSP, CSI Odontologia Ideal, CSI Instituto Saúde e Estética e IGO Mobilidade.

Nhô Musa

Poeta caipira, Francisco Soares, o Nhô Musa, nasceu em Lençóis Paulista em 24 de junho de 1900, mas passou a maior parte da vida em Avaré.

Comandou os programas de rádio "Luar do Sertão" e "Rancho Alegre" na antiga

Rádio Avaré, ambos sucesso de audiência nos anos 50.

É autor do livro "Só Poesia", compilação que traz seus textos sobre a roça e a vida no interior anteriormente publicados em jornais como "O Avaré" e "A Comarca", de Araçatuba.

Nhô Musa morreu em 5 de novembro de 1991, aos 91 anos. O evento que leva o seu nome é uma homenagem ao legado do poeta.

INDÚSTRIA E COMÉRCIO

Curso gratuito de panificação está com inscrições abertas em Avaré

Podem se inscrever interessados de 25 a 59 anos; aulas serão ministradas no período noturno na ETEC

Estão abertas as inscrições para o curso gratuito de panificação oferecido pelo Programa Qualifica SP.

A iniciativa é uma parceria entre a Secretaria de Desenvolvimento Econômico e a Prefeitura da Estância Turística de Avaré, por meio da Secretaria Municipal de Indústria e Comércio.

A proposta do município é qualificar a mão de obra local, gerando mais emprego e renda.

Durante o curso, os participantes vão aprender técnicas de produção de pães e outros produtos relacionados.

As aulas têm início em 27

de julho. Com carga horária de 60 horas, o curso será ministrado no período noturno, de segunda a sexta-feira, das 18h às 22h, na Escola Técnica Estadual (ETEC) Professor Fausto Mazzola.

O programa Qualifica SP garante certificação a quem concluir o curso. A ETEC de Avaré fica na Rua Álvaro Lemos Torres, nº 561, no bairro Brabância.

Inscrições

As vagas são limitadas. Podem participar interessados com idades entre 25 e 59 anos.

As inscrições devem ser feitas pelo site <https://www.tram-polim.sp.gov.br/pt/>. É necessá-



rio ser alfabetizado e residir no estado de São Paulo.

A adesão é feita pela plataforma Gov.br. Em caso de dúvida, o interessado pode obter informações

pelo (14) 9 9882-4927.

O programa

O Programa Qualifica SP oferece cursos de qualificação profissional gratuitos para pessoas que buscam in-

gressar no mundo do trabalho, se requalificar em busca de uma nova oportunidade de carreira a empreendedores que desejam potencializar seu negócio.

SAÚDE

Menores de 15 anos são foco de campanha para atualização de vacinas

Secretaria intensifica ação com início das férias escolares; Dia D acontece neste sábado, 4



Menores de 15 anos são o foco da campanha para a atualização da caderneta de vacinação que se intensifica agora, a partir do início das férias escolares.

De segunda a sexta-feira, pais e responsáveis podem levar os jovens ao Centro de Saúde I (Postão da Rua Acre) e postos Flávio Celso Negrão, Santa Elizabeth, Bonsucesso, Vera Cruz, Duílio Gambini e Bannwart.

A Secretaria Municipal da

Saúde, em parceria com a Secretaria Municipal da Educação, está emitindo a Declaração de Vacinação Atualizada (DVA), documento exigido no ato da matrícula do estudante.

"A vacinação é uma das medidas mais eficazes para prevenir doenças e proteger não apenas quem recebe a dose, mas toda a comunidade. O período de férias escolares é, portanto, uma oportuni-

dade para que crianças e adolescentes fiquem com a imunização em dia", enfatiza a pasta.

Dia D

Além da vacinação em horário de expediente, a Saúde promove o Dia D neste sábado, 4 de julho, das 8h às 16h.

A imunização será oferecida no Postão da Rua Acre e nos postos Bonsucesso, Santa Elizabeth, Vera Cruz, São Rogério, Bannwart, Flávio Celso Negrão e Bairro Alto.

EDUCAÇÃO

Avaré inicia os estudos para a construção do novo Plano Municipal de Educação

Evento na UniFSP contou com a realização de oficinas, envolvendo 16 municípios da região



Na quinta-feira, 2 de julho, no Auditório da UniFSP - Campus Avaré, a Comissão Gestora do Plano Municipal de Educação (PME) de Avaré participou de um encontro de cooperação técnica voltado à orientação e à realização de oficinas para o desenvolvimento do novo Plano Municipal de Educação.

O encontro, envolvendo 16 municípios do Polo 16 do Plano Nacional de Educação (PNE) - Itapetininga e ministrada pelo seu representante, Rodrigo Furtado, teve como

objetivo oferecer suporte técnico aos municípios na elaboração do plano decenal, promovendo momentos de estudo, reflexão e planejamento sobre as metas e estratégias que nortearão a educação pelos próximos dez anos.

A participação da comissão marca o início de uma importante etapa para o município, que já está mobilizado e desenvolvendo estudos para a construção do novo Plano Municipal de Educação. O processo será pauta-

do no diálogo, na análise da realidade educacional e no compromisso com a oferta de uma educação pública de qualidade, inclusiva e alinhada às necessidades da comunidade escolar.

A elaboração do Plano Municipal de Educação representa um importante instrumento de planejamento das políticas públicas educacionais, estabelecendo diretrizes, objetivos e metas que contribuirão para o fortalecimento da educação em Avaré ao longo da próxima década.

EDUCAÇÃO

CEI Maria Izabel realiza segunda edição do Projeto "Laços de Afeto"

Projeto conecta diferentes faixas etárias para promover o aprendizado mútuo, a escuta afetiva e a troca de saberes

O Centro de Educação Infantil (CEI) Maria Izabel Domingues Leal realizou a segunda edição do Projeto "Intergeracional - Laços de Afeto".

O projeto conecta diferentes faixas etárias para promover o aprendizado mútuo, a escuta afetiva e a troca de saberes. Em Avaré, essas ações unem historicamente o amor e a experiência dos idosos ao entusiasmo das

crianças, fortalecendo a rede de apoio no município.

A segunda edição, que aconteceu na terça-feira, dia 30, reuniu moradores da Vila Dignidade e alunos do Centro de Educação Infantil (CEI) Maria Izabel Domingues Leal.

Os alunos almoçaram com os moradores do local, desfrutando de uma succulenta feijoada. Na sequência, realizaram apresentações de dança com a temática festa junina.



EDUCAÇÃO

Estudantes da escola Elizabeth Freitas produzem livro sobre combate ao bullying

Apresentada à comunidade em tarde de autógrafos, obra foi escrita e ilustrada por alunos da escola municipal

A Escola Municipal Prof.^a Elizabeth de Jesus Freitas foi palco de uma tarde de autógrafos do livro "Combate ao Bullying: Eu Preciso Desenhar?".

A obra foi construída coletivamente pelos estudantes. Os alunos dos 4º e 5º anos produziram textos abordando temas como respeito, empatia, amizade, combate ao preconceito e valorização das diferenças.

Posteriormente, alunos dos 1º ao 3º anos ilustraram as histórias, transformando palavras em imagens carregadas de sensibilidade e significado.

O evento marcou o encerramento de um projeto pedagógico construído por professores, estudantes, gestores e toda a comunidade escolar.

Os jovens autores e ilustradores receberam familiares, educadores e convidados durante a tarde de autógrafos.

Trabalho coletivo

A professora Maria Cláudia Contrucci Dantas Sousa atuou na coordenação dos desenhos feitos pelos alunos, enquanto o psicólogo Joseval de Almeida Oliveira contribuiu com ações educativas e reflexões sobre o tema.

A diretora Ana Paula da Silva destacou que o livro representa muito mais do que uma produção literária.

"A obra reúne ideias, sentimentos e aprendizados



construídos coletivamente, com o propósito de conscientizar sobre o bullying, promover o respeito às diferenças e despertar nas crianças o gosto pela leitura e pela escrita, demonstrando o poder transformador das palavras", destaca a gestora.

Pacto entre escolas

Um dos momentos mais marcantes do evento foi a celebração simbólica de um

"Pacto entre Escolas", reunindo representantes de diversas unidades da Rede Municipal de Ensino em torno do compromisso coletivo de enfrentamento ao bullying.

Diretoras e representantes das escolas municipais receberam exemplares da obra, simbolizando a união da rede em favor da cultura de paz, do respeito às diferenças e da convivência sa-

dável entre os estudantes.

Cerimônia

A cerimônia contou com a presença de representantes da Secretaria Municipal da Educação, supervisores de ensino, profissionais do Centro Pedagógico e Administrativo da Educação Especial (CPAEE), gestores escolares, professores, familiares e diretores de diversas unidades escolares do município.

Todos testemunharam a importância de valorizar o protagonismo estudantil e reconhecer o potencial transformador da escola.

"O trabalho representa não apenas a voz das crianças, mas também o compromisso de toda a comunidade escolar com a construção de uma cultura de paz, respeito e valorização das diferenças", destacou a pasta.

EMPREGO



Posto de Atendimento ao Trabalhador divulga vagas de emprego

Ofertas estão sujeitas à alteração sem qualquer aviso prévio

O Posto de Atendimento ao Trabalhador (PAT) divulgou a lista atualizada de vagas de emprego disponíveis em Avaré.

O PAT é uma iniciativa da Secretaria do Desenvolvimento Econômico de São Paulo em parceria com a Prefeitura da Estância Turística de Avaré, por meio da Secretaria Municipal de Indústria e Comércio.

As vagas são as seguintes: assistente administrativo (1), auxiliar de mecânico (1),

auxiliar serralheria (1), auxiliar de obras (5), auxiliar de eletricista (1), atendente de balcão CNH A/B (masculino) (3), auxiliar de acabamento (3), auxiliar de produção (17), auxiliar de limpeza (2), auxiliar de cozinha (3), atendente (lanchonete) (10), botoneira(o) (3), copeira hospitalar (1), colhedor de laranja (300), cozinheira hospitalar (2), colador de cartazes (2), chapeiro (1), costureira(o) c/ experiência (10), educador social (1), encarregado de

manutenção (1), eletricista (2), faxineira (1), farmacêutico(a) (3), lubrificador (1), mecânico de ônibus (1), moleiro (1), motorista (micro) (2), motorista (materiais de construção) (1), motorista urbano (10), operador de caixa (1), operador de prensa para strass (3), revisor(a) c/ experiência (10), repositor (2), soldador (5), trabalhador rural (10) e técnico de climatização (1).

Sujeitas à alteração

As vagas estão sujeitas à

alteração sem aviso prévio conforme o preenchimento ou retirada das mesmas pelas empresas.

Empregador

É necessário o cadastro da empresa ou pessoa física no endereço eletrônico empregabrasil.mte.gov.br ou diretamente no PAT para a disponibilização de vagas e processo seletivo.

Candidatos

Já o candidato deve se cadastrar no site empregabrasil.mte.gov.br ou por meio

do PAT. Os documentos necessários são o PIS, NIT, PASEP, Bolsa família, Cartão Cidadão, Carteira de Trabalho, RG, CPF e CNH.

É importante ainda que o candidato mantenha seu cadastro atualizado junto ao PAT, o que pode ser decisivo no processo de contratação.

Serviço

O PAT está localizado no Centro Avereense de Integração Cultural (CAIC). O endereço é Rua Minas Gerais, nº 340.